

**TURISME  
GARROTXA**



**Memòria de les oficines  
de turisme de la Garrotxa  
2020**



## Valoració anual

L'any 2020 va ser estat el pitjor any per al sector turístic, des que se'n tenen dades, a causa de la irrupció de la pandèmia de la COVID-19, a finals del mes de març.

Les mesures per contenir la pandèmia (confinament –tancament d'activitats no essencials, com les oficines de turisme- i diferents restriccions de mobilitat) van alterar d'una manera molt severa l'arribada de visitants als equipaments informatius de la Garrotxa. Aquestes mesures van generar una estacionalitat molt acusada, que va repercutir no només a les oficines de turisme, sinó també en l'ús públic, aspecte, però, que s'escapa de l'abast d'aquesta memòria.

Si fem un cop d'ull a la taula 1 i al gràfic 1, que ens ajudarà a veure-ho més clarament, observarem com l'evolució mensual de l'any 2020 ha tingut un comportament normal els mesos de gener i febrer, seguit d'unes xifres baixíssimes al llarg dels següents mesos (confinament, i setmanes posteriors), per iniciar una lenta recuperació a partir del mes de juny, fins arribar a un mes d'agost que, tot i registrar unes dades inferiors al d'anys anteriors, va comportar un enorme volum de visitants d'un dia, la major part dels quals no va passar per les oficines de turisme de la Garrotxa. L'any va continuar amb una tardor amb unes dades sota mínims.

Hauríem de recular fins l'any 2003 per trobar unes dades relativament equiparables, i tan sols per als mesos d'agost i setembre, ja que la resta de l'any va ser prou millor.

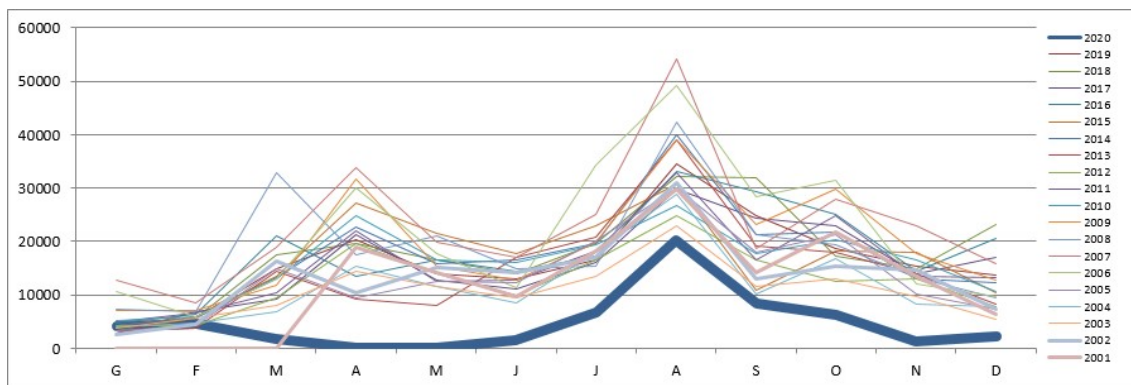
**Taula 1. Persones informades a les oficines de turisme i centres d'informació de la Garrotxa 2001-2020**

		G	F	M	A	M	J	J	A	S	O	N	D
<b>2020</b>	57526	4149	4629	1680	66	31	1661	6728	20255	8491	6332	1296	2208
<b>2019</b>	194787	2949	5706	14976	20269	14036	12930	16565	34577	24868	18719	15368	13824
<b>2018</b>	215603	3370	5623	17429	19710	16521	13954	19575	32103	31971	17183	14888	23276
<b>2017</b>	191058	2780	6910	9214	21391	12758	11157	16128	29890	24287	22860	13901	17161
<b>2016</b>	216767	4673	6371	21082	13441	16640	14516	17309	33238	29402	25118	14355	20622
<b>2015</b>	201402	4372	5977	13403	27267	21467	17727	22972	30699	10916	18182	18058	10362
<b>2014</b>	206406	4227	5644	13212	22609	15874	16636	19753	39925	21193	21849	13101	12383
<b>2013</b>	175197	3255	3717	14451	9164	8022	17102	20744	39134	19077	18104	14089	8338
<b>2012</b>	153516	4348	4393	9574	19666	13878	10023	16652	24962	16594	12670	12911	7845
<b>2011</b>	188893	5019	6570	10492	22108	12655	12755	18217	32871	16600	24936	13458	13212
<b>2010</b>	193121	5305	5921	13090	24808	16657	16112	19365	26743	17761	20263	16470	10626
<b>2009</b>	228653	7224	7067	11946	31713	15326	12898	19931	39006	23088	29734	17813	12907
<b>2008</b>	221856	7278	6992	32851	17469	21156	14864	15489	42397	21269	19434	13243	9414
<b>2007</b>	275658	12862	8611	18922	33891	19804	16931	25042	54186	18765	27921	22961	15762
<b>2006</b>	254118	10555	5877	13082	29959	17859	11269	34402	49305	28486	31551	12074	9699
<b>2005</b>	163903	3408	4310	14967	9589	12523	12276	20100	29945	17901	21334	10273	7277
<b>2004</b>	141355	3940	4669	6960	15504	11499	8482	18062	28977	10189	16876	8264	7933
<b>2003</b>	129685	3704	5728	7991	14539	11654	9596	13543	22881	11702	13134	9796	5417
<b>2002</b>	161381	2626	4486	16423	10376	15075	14287	16977	30892	12910	15336	14713	7280
<b>2001</b>	146612	n.d	n.d	n.d	18889	14151	9696	18144	29831	14284	21695	13566	6356

També veurem com el Centre d'Informació de Can Serra va tenir un volum d'usuaris molt superior a l'habitual, situant-se com el segon equipament que va informar més persones, just per sota de l'Oficina de Turisme de Besalú, i doblant els que va informar l'Oficina de Turisme d'Olot.

Un any més l'oficina de turisme de Les Preses no ha aportat dades, ja que ha estat tancada, i la de Sant Feliu de Pallerols perquè ha continuat sense recollir cap estadística del seu perfil d'usuaris, ni tan sols a través el gestor oficial de visitants de la Generalitat de Catalunya.

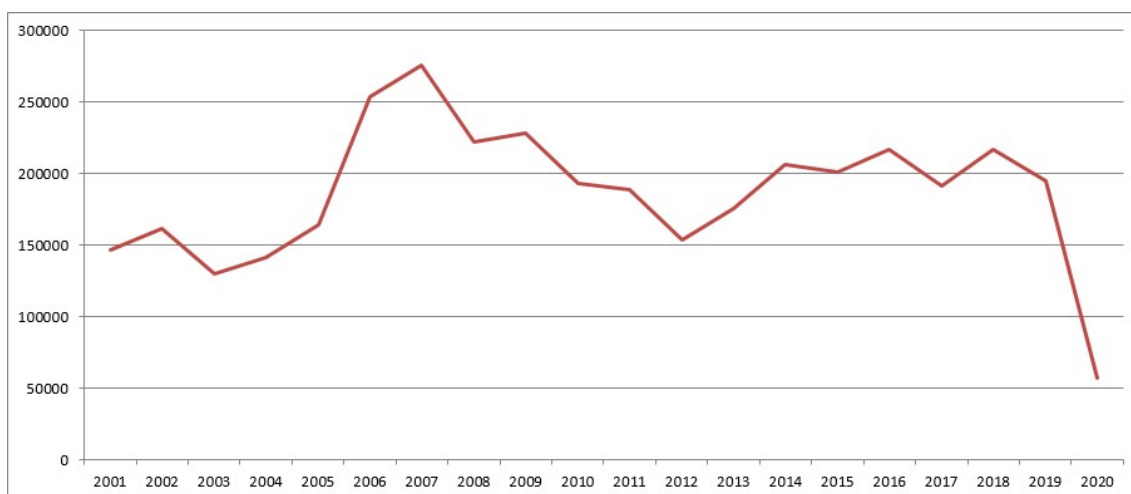
Gràfic 1 + taula. Persones informades a les oficines de turisme i centres d'informació de la Garrotxa 2001-2020. Comparativa mensual.



		G	F	M	A	M	J	J	A	S	O	N	D
<b>Olot</b>	<b>7597</b>	467	786	233	4	31	129	1243	2700	934	653	180	237
<b>Besalú</b>	<b>17853</b>	2636	1715	334	0	0	565	2388	5657	2749	1205	180	424
<b>Sant Joan</b>	<b>2420</b>	335	377	64	0	0	0	16	654	565	329	28	52
<b>Santa Pau</b>	<b>8276</b>	665	894	337	0	0	248	1360	2454	923	1029	122	244
<b>Vall d'en Bas</b>	<b>1113</b>	37	102	18	0	0	0	258	513	49	113	0	23
<b>Cl de Can Passavent</b>	<b>3710</b>	0	584	133	62	0	168	133	882	599	974	175	0
<b>Cl de Can Serra</b>	<b>14474</b>	9	60	500	0	0	486	1016	6786	2303	1605	499	1210
<b>Cl del Casal dels Volcans</b>	<b>2083</b>	0	111	61	0	0	65	314	609	369	424	112	18
<b>Les Preses</b>	<b>0</b>	0	0	0	0	0	0	0	0	0	0	0	0
<b>Sant Feliu</b>	<b>0</b>	0	0	0	0	0	0	0	0	0	0	0	0
<b>Autosuma</b>	<b>57526</b>	<b>4149</b>	<b>4629</b>	<b>1680</b>	<b>66</b>	<b>31</b>	<b>1661</b>	<b>6728</b>	<b>20255</b>	<b>8491</b>	<b>6332</b>	<b>1296</b>	<b>2208</b>

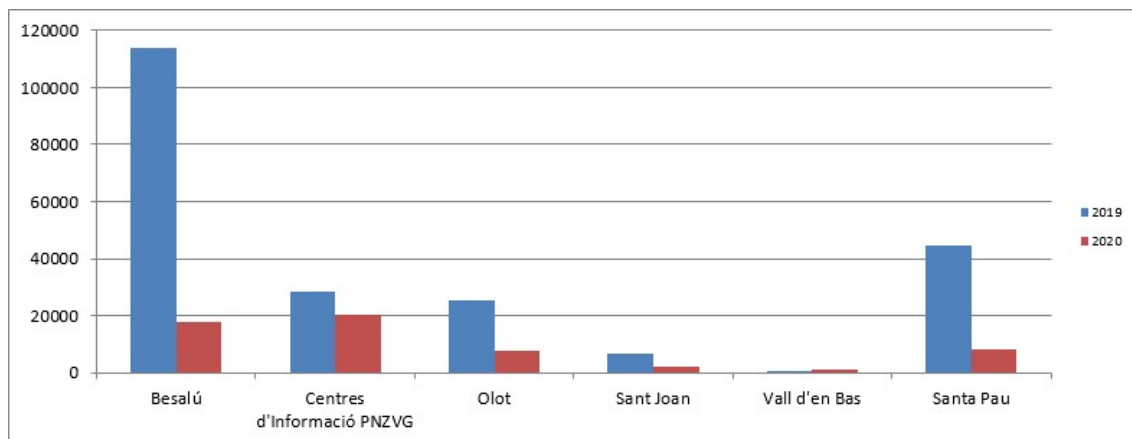
El gràfic 2 ens aporta una perspectiva històrica, i no fa res més que constatar les reflexions expressades fins ara: la disminució en el nombre de persones ateses, per motius sobradament coneguts.

Gràfic 2. Persones informades a les oficines de turisme i centres d'informació de la Garrotxa 2001-2020. Comparativa anual.



El gràfic 3 i la taula 2 mostren la disminució dràstica del nombre de persones ateses, oficina per oficina, que va ser del 74% menys que l'any anterior, que podríem qualificar d'un any estàndard.

Gràfic 3. Persones informades a les oficines de turisme i centres d'informació de la Garrotxa. Comparativa 2019-2020.



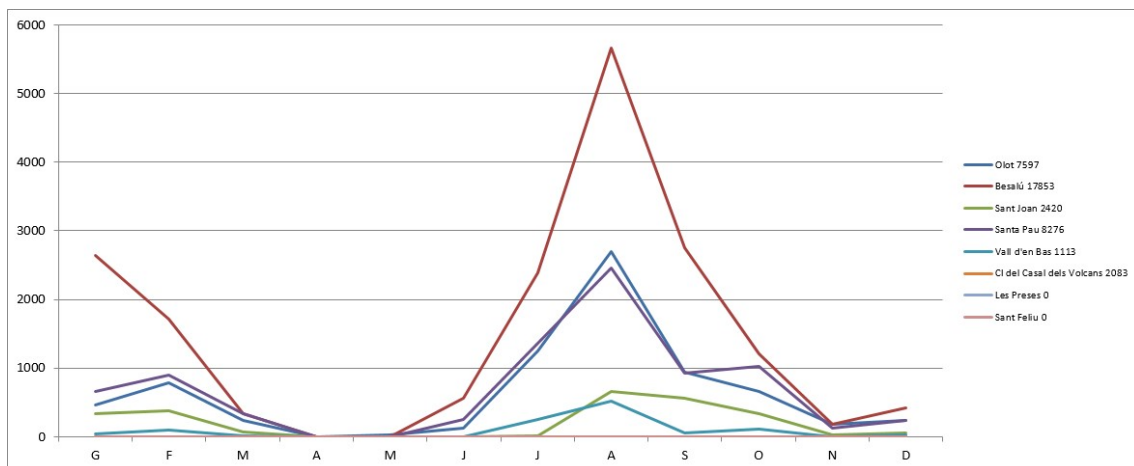
Taula 2. Diferència percentual en el nombre de persones informades per cada oficina de turisme de la Garrotxa 2018-2020.

	2019	2020	dif.	% diferència
<b>Besalú</b>	113879	17853	-96026	-84
<b>Centres d'Informació PNZVG</b>	28427	20267	-8160	-29
<b>Olot</b>	25311	7597	-17714	-70
<b>Sant Joan</b>	6775	2420	-4355	-64
<b>Vall d'en Bas</b>	610	1113	503	82
<b>Santa Pau</b>	44662	8276	-36386	-81
	219664	57526	-162138	-74 %

Si analitzem el gràfic 4, observarem com les oficines de turisme van tenir un volum d'usuaris estàndard els mesos de gener i febrer, tot seguit van baixar a zero, i a l'estiu van registrar un pic d'afluència, que no s'entendria sense posar-lo en context, i és que després de setmanes de restriccions de mobilitat, el PROCICAT va tornar a permetre la mobilitat per l'interior de Catalunya, cosa que va portar un elevadíssim nombre de persones a cercar espais oberts, a priori més segurs, com ara boscos o, especialment, gorgs, fenomen que va generar nombrosos reptes de gestió de l'ús públic d'aquests espais.

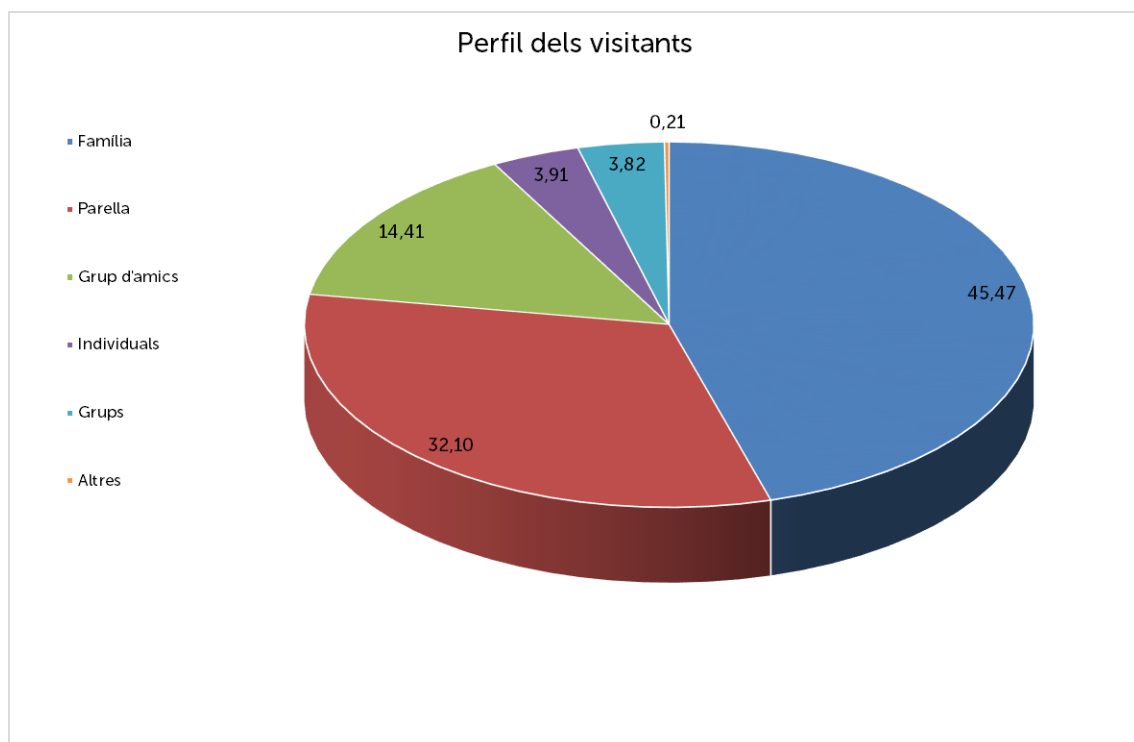
A partir del setembre, descomptant un sol cap de setmana del mes d'octubre amb altíssima freqüentació a la zona central del Parc Natural (derivada de les capcioses restriccions de mobilitat imposades pel PROCICAT després de l'estiu, amb alternança de confinaments a nivell de terme municipal i de límits comarcals), les xifres van tornar a baixar en picat.

Gràfic 4. Persones informades a les oficines de turisme i centres d'informació de la Garrotxa 2020. Comparativa mensual.



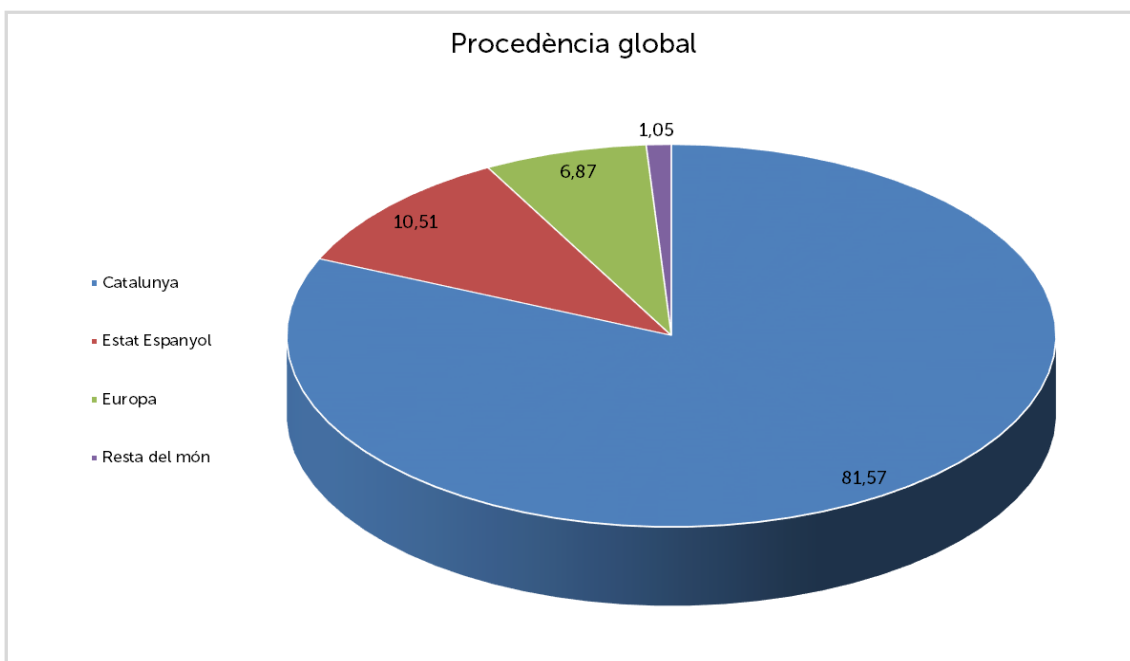
En relació al perfil dels visitants, l'any 2020 lògicament va disminuir radicalment el nombre de grups d'empreses, cosa que traduït a percentatges va fer que la resta de segments incrementessin el seu pes, que es reparteix entre les famílies, les parelles i, en menor mesura, els grups d'amics.

Gràfic 5. Perfil dels Persones informades a les oficines de turisme i centres d'informació de la Garrotxa 2020



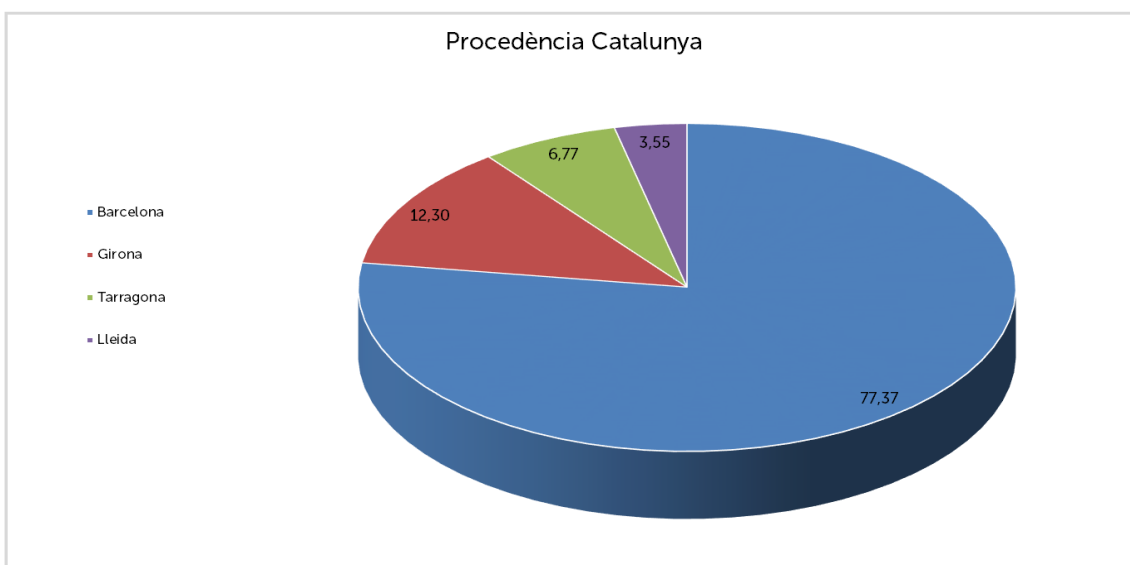
En relació a la procedència, les restriccions de mobilitat van afectar de manera paradigmàtica aquest indicador: els usuaris procedents de Catalunya van passar els majoritaris, del 56% al 81,6%; els procedents d'Europa, del 19% al 7%, els procedents de la resta de l'Estat, del 18,5 a l'10,5%; i els de la resta del món, del 6,1% a l'1%.

Gràfic 5. Procedència dels Persones informades a les oficines de turisme i centres d'informació de la Garrotxa 2020. Procedència global.



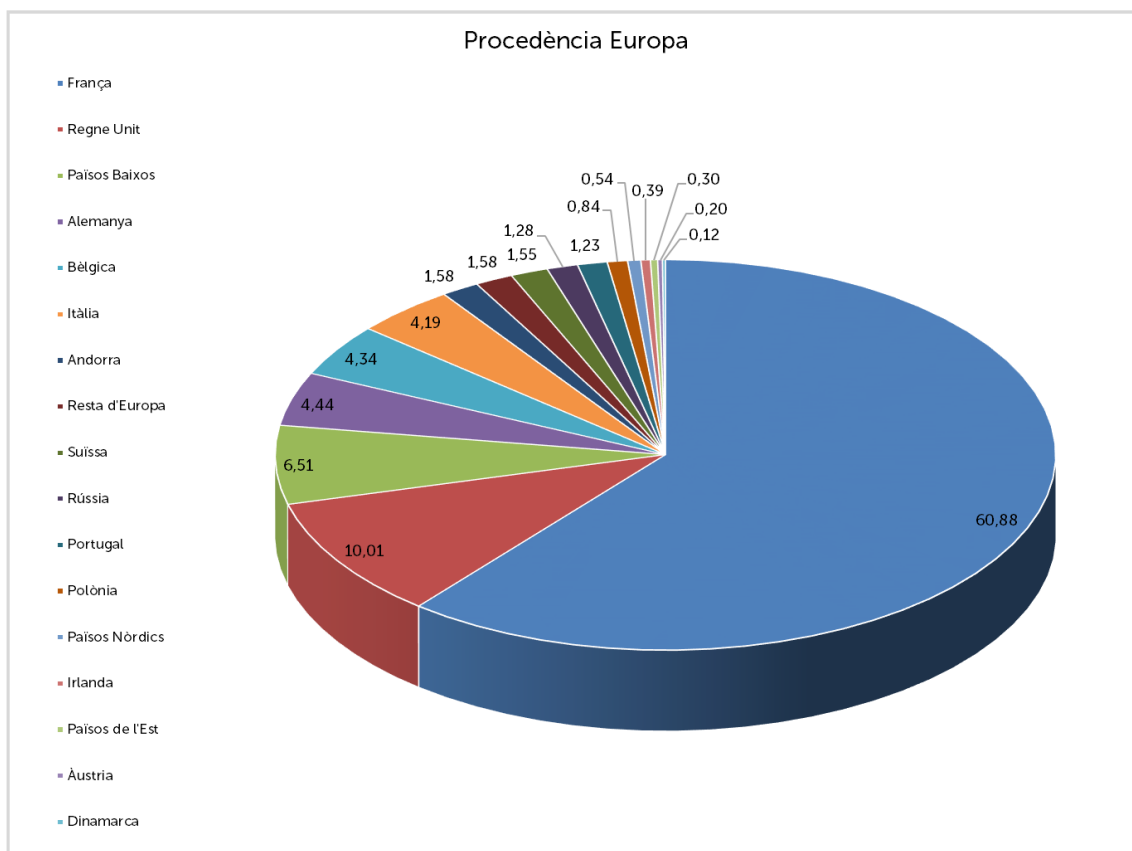
Pel que fa al mercat català, van pujar quatre punts els usuaris de les oficines de turisme procedents de Barcelona, els mateixos punts que van disminuir els procedents de la mateixa demarcació de Girona, cosa que s'explicaria pel fet que els gironins van preferir passar les vacances a altres indrets de Catalunya més allunyats del seu lloc de residència habitual.

Gràfic 6. Procedència dels Persones informades a les oficines de turisme i centres d'informació de la Garrotxa 2020. Procedència Catalunya.



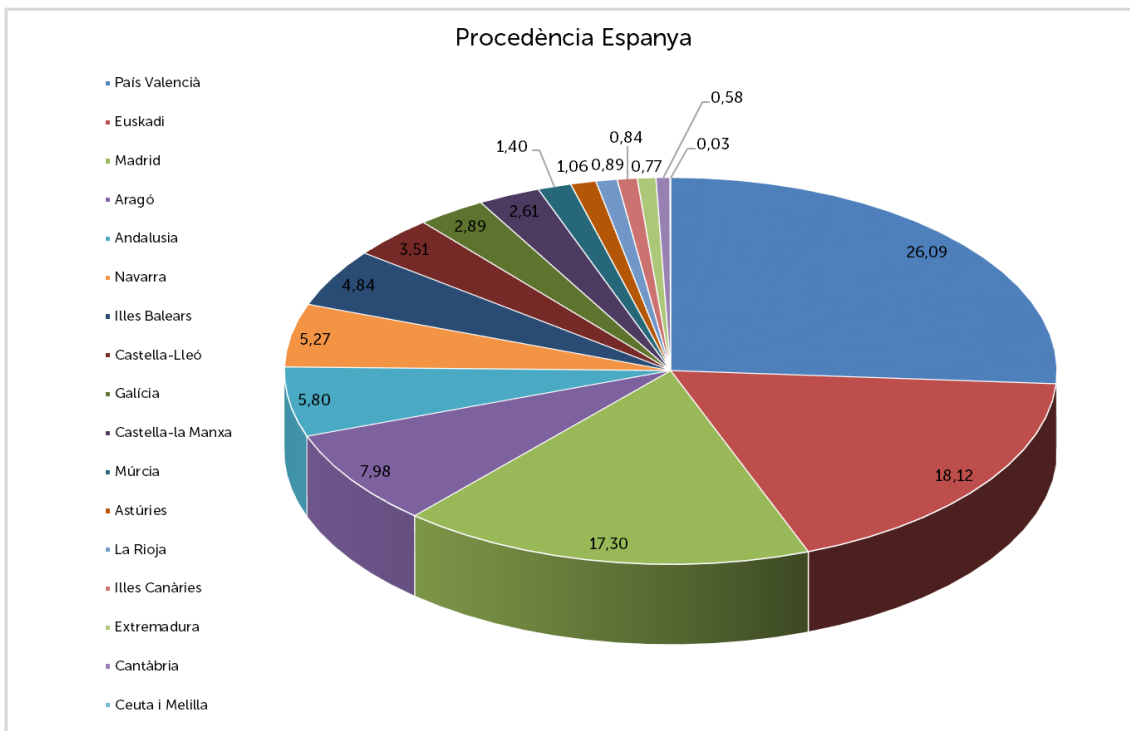
A nivell europeu, cal destacar la dràstica disminució de persones procedents de França i d'Alemanya, i els increments dels mercats britànic, belga i rus.

Gràfic 7. Procedència dels Persones informades a les oficines de turisme i centres d'informació de la Garrotxa 2020. Procedència Europa.



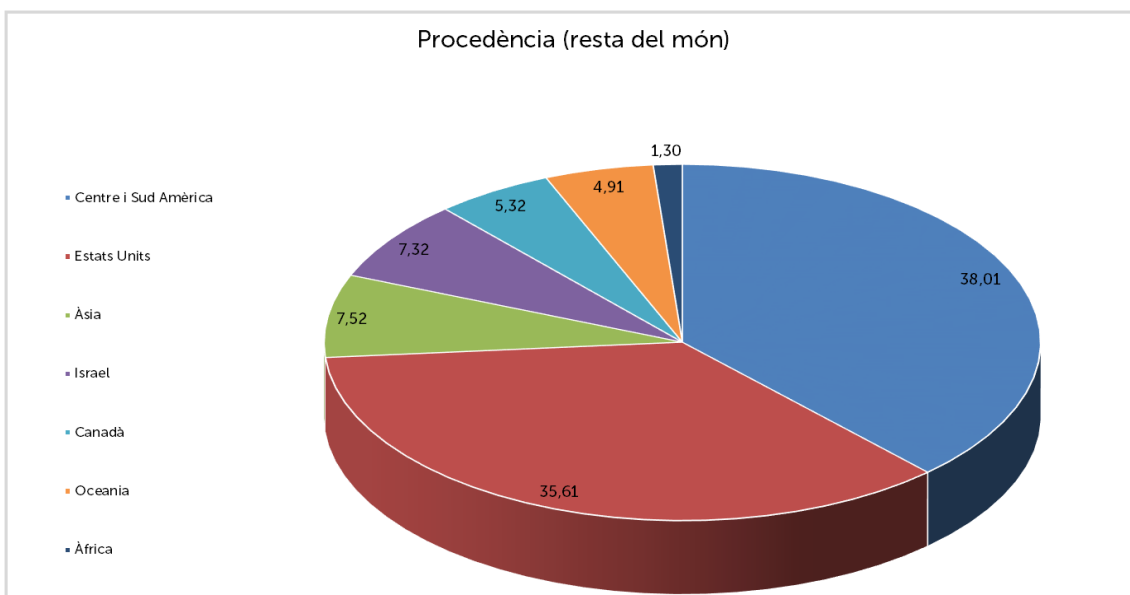
Els mercats estatals van registrar poques variacions percentuals respecte l'any anterior, amb l'excepció de l'Aragó, que gairebé va doblar el seu pes, passant del 4,3% al 8%. La resta de mercats van registrar poques diferències a nivell d'afluència.

**Gràfic 8. Procedència dels Persones informades a les oficines de turisme i centres d'informació de la Garrotxa 2020. Procedència Espanya.**



A nivell de la resta del món, els EEUU van retrocedir tres punts percentuals, el mercat de Centre i Sud Amèrica va experimentar un creixement de més de 17 punts, el mercat israelià va disminuir 10 punts i el d'Oceania va retrocedir quatre punts. La resta de mercats es van mantenir relativament estables.

**Gràfic 9. Procedència dels Persones informades a les oficines de turisme i centres d'informació de la Garrotxa 2020. Procedència resta del món.**

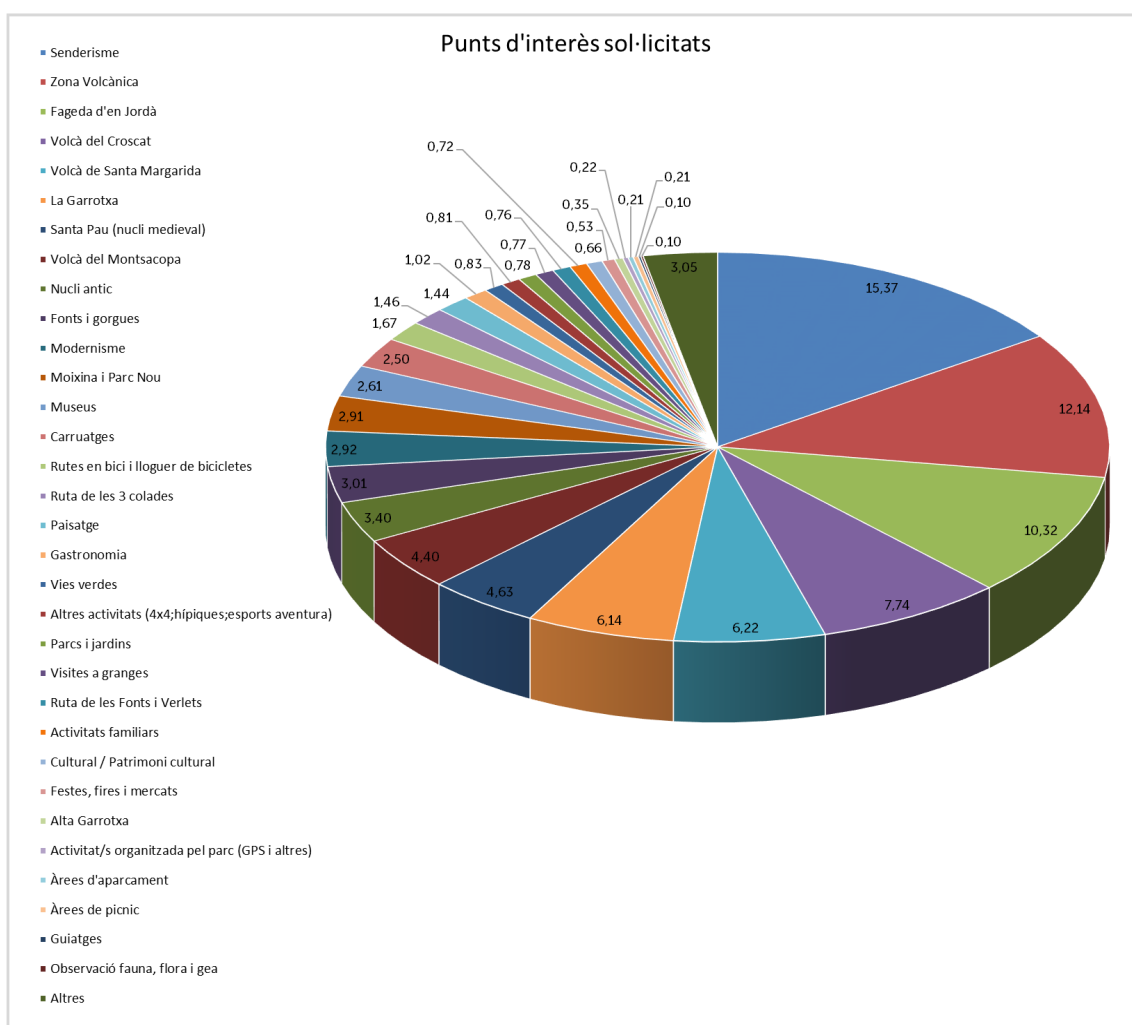




En relació als punts d'interès dels visitants, no hi va haver variacions significatives a les primeres posicions: el senderisme, la zona volcànica i la Fageda d'en Jordà van continuar sent els indrets més sol·licitats, juntament amb els volcans del Croschat i de Santa Margarida, seguit d'una llarga sèrie d'altres llocs i/o motivacions, element positiu atès que demostra una varietat d'interessos molt elevada per part dels usuaris de les oficines de turisme.

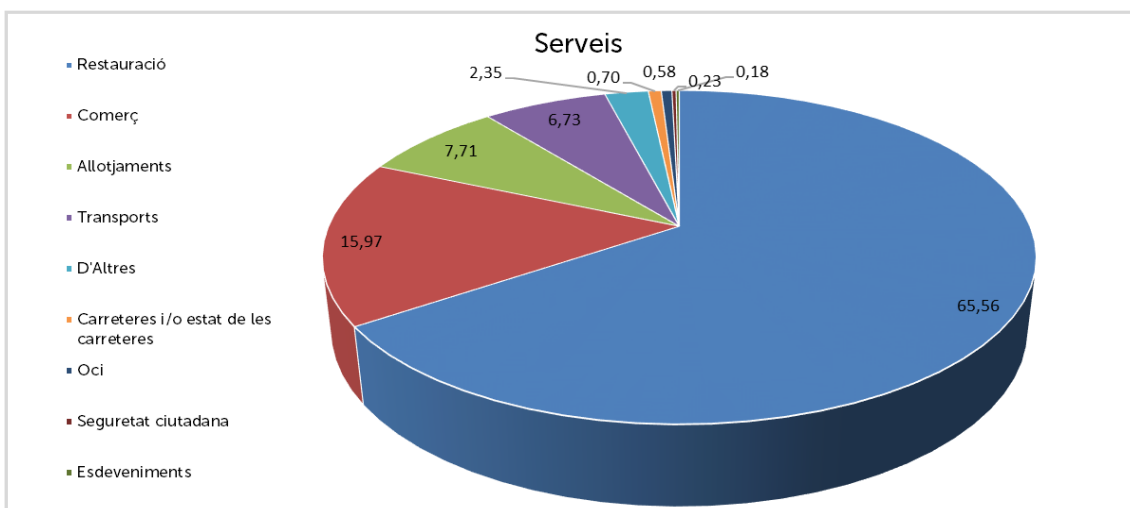
Cal destacar, però, l'increment en el nombre de consultes referents a fonts i gorgs, que va passar de la quinzena a la desena posició, o l'increment d'interès per les àrees de pícnic, que van passar de la posició número 42 a la número 30, augments lògics atenent a les característiques especials que va tenir l'estiu de 2020, marcat per un increment sense precedents de l'afluència als diferents gorgs de la comarca.

**Gràfic 10. Punts d'interès dels persones informades a les oficines de turisme i centres d'informació de la Garrotxa 2020.**



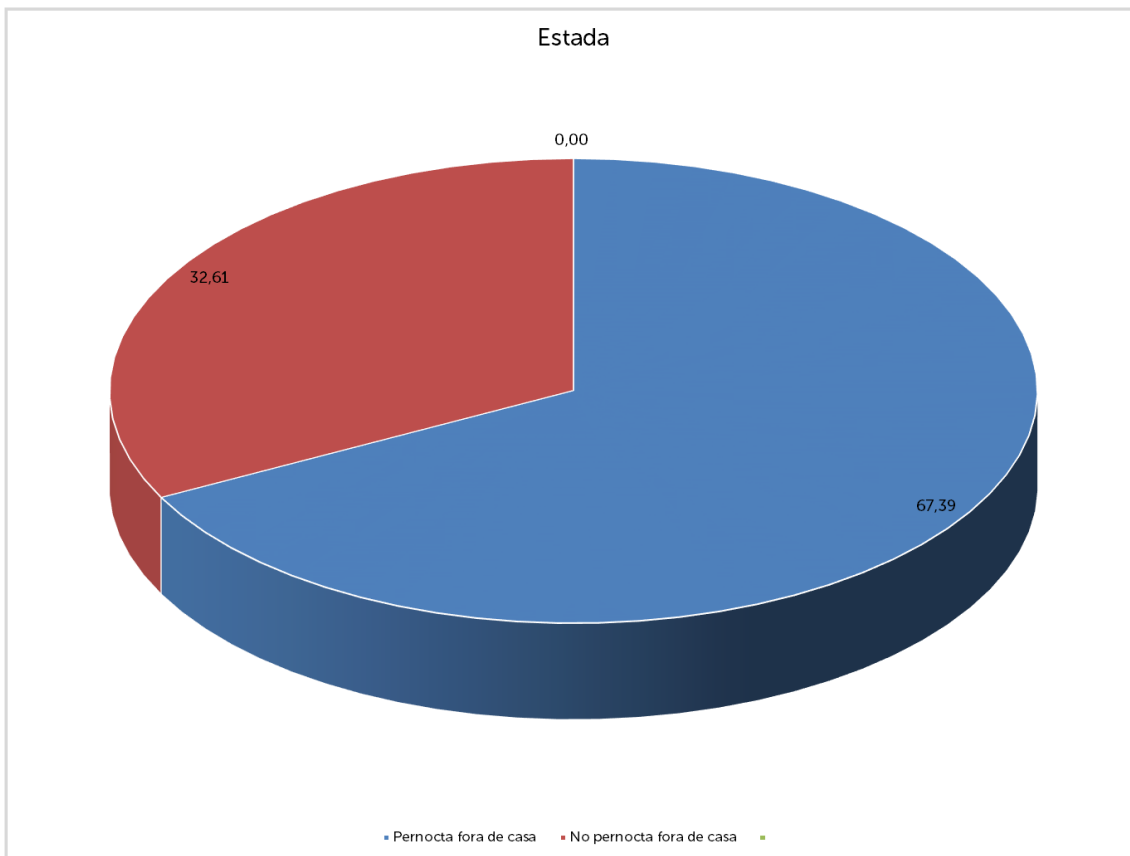
La restauració va eixamplar el domini com a primer interès dels usuaris de les oficines de turisme, amb un creixement més que significatiu de 23 punts percentuals respecte l'any anterior. L'interès per la resta de serveis va decreïxer entre dos i tres punts percentuals, en funció del cas.

**Gràfic 11. Serveis d'interès dels Persones informades a les oficines de turisme i centres d'informació de la Garrotxa 2020.**



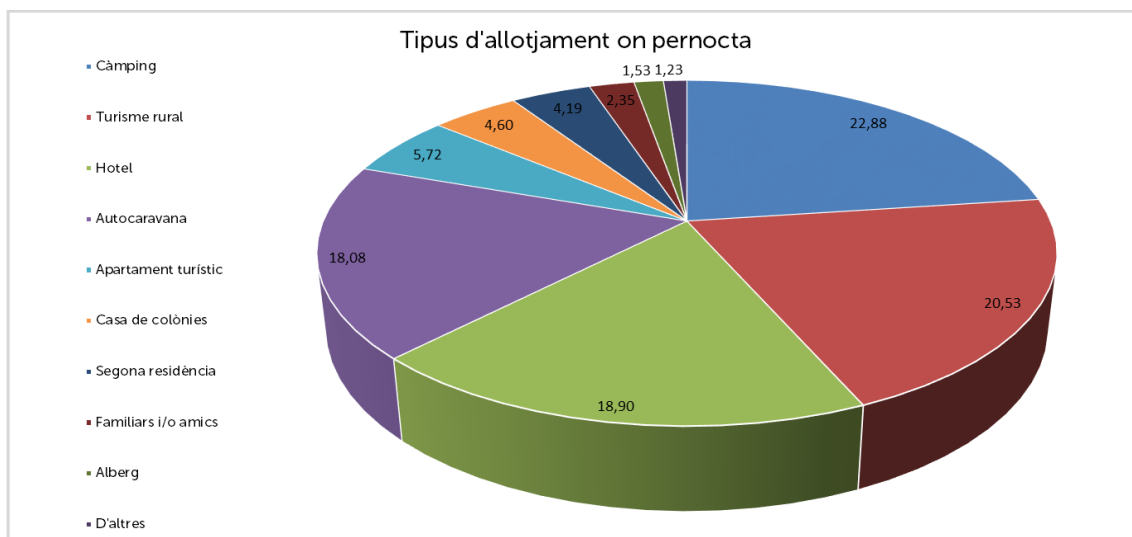
En relació a l'allotjament, el 67,4% dels usuaris de les oficines de turisme va indicar que pernoctava fora de casa, tal com s'observa al gràfic 11.

**Gràfic 11. Tipus d'estada dels Persones informades a les oficines de turisme i centres d'informació de la Garrotxa 2020.**



Si desgranem en quines tipologies d'allotjament s'estaven les persones que van respondre que pernoctaven fora de casa seva, veurem que hi ha força canvis respecte l'any anterior: els hotels van passar a la tercera posició de les tipologies d'allotjament més usuaris (del 31,7% al 18,9%). Aquests gairebé 13 punts de pèrdua els van incrementar altres tipologies, bàsicament les autocaravanes (creixement de 4,4 punts percentuals respecte l'any passat) i els càmpings (9,5 punts percentuals més que l'any anterior). La resta de tipologies van registrar poques variacions.

**Gràfic 12. Tipus d'allotjament on pernocten els Persones informades a les oficines de turisme i centres d'informació de la Garrotxa 2020.**



**Font de les dades:**

- Gestor oficial de visitants de la Generalitat de Catalunya.